

CHVALEČÁK

INFORMAČNÍ A KULTURNĚ-SPOLEČENSKÉ OBECNÍ LISTY ✨ ÚNOR 2021



Vážení občané naší obce,

Dovolte, abych Vás pozdravil v letošním roce a popřál Vám v něm hlavně pevné zdraví. Vše ostatní totiž pozbylo prakticky velké důležitosti. Společně od loňského roku zažíváme něco, co ještě tento stát a asi většina z nás nikdy nepoznala. Vše je omezeno, co je platné dnes, zítra už neplatí, omezení střídají zase nová omezení a nová nařízení. Více než kdy jindy bychom k sobě teď měli být zdvořilí, tolerantní a milí, protože nevíme, co nás všechny ještě čeká. Bohužel někdy je tomu zcela naopak. Nemoc COVID 19 se dotkla každého z nás, ať si to chceme, či nechceme připustit. Dotkla se i naší obce a jejího chodu a rozvoje. Ze strany státu dostává naše obec podstatně nižší finance, než tomu bylo dříve. A ještě tomu tak určitě dlouho bude. Logicky tak ani obecních investic nebude v letošním roce tolik, jak jsme byli zvyklí. Jsme přesvědčováni, že se musíme z krize proinvestovat, včetně malých obcí. Pokud však není za co investovat, nelze tyto plány uskutečnit. Jsme nabádáni, ať si bereme výhodné půjčky a úvěry, ale osobně si myslím, že to není ta úplně správná cesta. Naše obec doplácí úvěr na tělocvičnu a obecní traktor. Myslím, že je to „zdravé zadlužení“, které výrazně neomezuje další rozvoj obce. Všechny další dluhy, včetně vytváření nových, však nyní považuji za zbytečné. Proto i v letošním roce budeme zvelebovat naši obec, ale pouze v rámci našich současných finančních možností. Některé projekty jsou víceleté a převádíme je už z loňského roku (projekt I. etapy chodníku ve Chvalči, projekt rekonstrukce hasičské zbrojnice ve Chvalči), některé jsou zcela nové (rekonstrukce bazénu koupaliště ve Chvalči, rekonstrukce chodníku v obecním parku ve Chvalči, rekonstrukce autobusové zastávky u obchodu v Petříkovicích, nové kontejnerové stání u autoškoly v Petříkovicích). Tím budou prakticky letošní investiční možnosti vyčerpány. Pro někoho to bude málo, pro někoho to bude dostačující. Každopádně je to současný možný finanční strop.

O kulturních obecních akcích se v současnosti raději nezmiňuji, protože nikdo neví, zda přijdou další vlny nemoci. Termíny naplánování jednotlivých akcí se tedy objeví až v některém z dalších vydání Chvalečáku. I tak je možné, že se kulturní akce opět budou rušit, protože zdraví našich lidí je na prvním místě. Já Vám přeji, abyste si v současné nelehké době co nejvíce odpočinuli, neklesali na mysli, udrželi se v dobré zdravotní kondici třeba procházkami venku a abychom se mohli zase někdy sejít a třeba si jen tak popovídat.

Ing. Tomáš Prouza – starosta obce





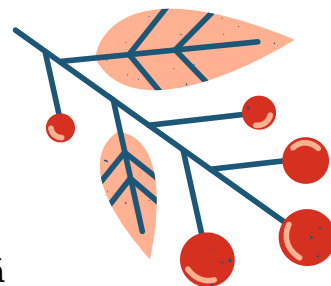
ZÁMĚRY O PRONÁJMU OBEČNÍCH BYTŮ

- Na základě § 39 odst. 1) Zákona č. 128/2000 Sb., o obcích (obecní zřízení) zveřejňuje obec Chvaleč záměr pronajmout byt č. 3 o velikosti 32,29 m² v budově čp. 220 – Tělocvična Chvaleč na stavební parcele č. 1039 v katastrálním území Chvaleč. Předpokládaný termín nastěhování je od 1. 4. 2021. Předpokládaná výše nájemného bez veškerých energií a poplatků činí 1.300 Kč.
- Na základě § 39 odst. 1) Zákona č. 128/2000 Sb., o obcích (obecní zřízení) zveřejňuje obec Chvaleč záměr pronajmout byt č. 1 o velikosti 71,5 m² v budově čp. 231 – Obecní úřad na stavební parcele č. 1 v katastrálním území Chvaleč. Předpokládaný termín nastěhování je od 1. 4. 2021. Předpokládaná výše nájemného bez veškerých energií a poplatků činí 6.000 Kč.

Žádosti o pronájem se podávají nejpozději do 8. 3. 2021 do 9.00 písemně na adrese Obec Chvaleč, Chvaleč 231, 542 11 nebo elektronicky na e-mail obec.chvalec@tiscali.cz. Žadatel nesmí být dlužníkem obce a jeho příspěvkových organizací. Prohlídky bytu jsou možné po předchozí domluvě se starostou nebo místostarostou obce. Budoucí nájemce skládá před uzavřením nájemní smlouvy kauci ve výši tří nájmů.

ZMĚNA ORDINAČNÍ DOBY

MUDR. ZÁVESKÝ



ÚNOR:

15. 2. 2021 Pondělí 13:00-15:00	(Radvanice)	MUDr. M.Šturalová
16. 2. 2021 Úterý – neordinujeme		
17. 2. 2021 Středa - neordinujeme		
18. 2. 2021 Čtvrtek 13:00-15:00	(Radvanice)	MUDr. M.Šturalová
19. 2. 2021 Pátek 13:00-15:00	(Teplice)	MUDr. M.Šturalová

BŘEZEN:

8. 3. 2021 Pondělí	8:00-11:30 (Radvanice)	13:00-15:00 (Pilníkov)
9. 3. 2021 Úterý	8:00-11:30 (Chvaleč)	13:00-16:00 (Pilníkov)
10. 3. 2021 Středa	8:00-11:30 (Teplice)	13:00-17:00 (Radvanice)
11. 3. 2021 Čtvrtek	8:00-11:30 (Jívka)	13:00-15:00 (Pilníkov)
12. 3. 2021 Pátek	8:00-11:30 (Radvanice)	13:00-15:00 (Teplice)

DUBEN:

Dne 1. 4. 2021 ve čtvrtek a 30. 4. 2021, v pátek, nebudou v provozu naše ordinace.

Venkovský lékař s.r.o.
MUDr. Ladislav Záveský
www.venkovskylekar.cz



OČKOVÁNÍ SENIORŮ PROTI COVID 19

Ve spolupráci se sousedními obcemi a MUDr. Záveským začala naše obec zjišťovat zájem o očkování u seniorů ve věku 80 let +, kteří by měli být očkováni v první vlně po dodání vakcín. Byli osloveni všichni, kteří do této věkové kategorie patří. Zájemci o očkování byli buď zaregistrováni ze strany jejich rodinných příslušníků nebo ze strany obce. Po obdržení informací o konkrétních termínech očkování budou zájemci, které registrovala obec, kontaktováni a bude s nimi domluven způsob, jak se dostaví k očkování.



KOTLÍKOVÉ DOTACE 2021

Dovoluji si Vás informovat o tom, že Rada Královéhradeckého kraje schválila na svém jednání 18. 1. 2021 vyhlášení dodatečné výzvy na kotlíkové dotace č. 21OPK01. Text výzvy, ve které občané najdou veškeré informace a podmínky pro podání žádosti, je zveřejněn od 20. 1. 2021 na úřední desce kraje nebo na následujícím odkazu: <http://www.krkralovehradecky.cz/scripts/detail.php?pgid=189>

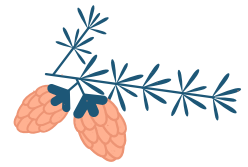
Registrace pořadových čísel pro podání žádosti proběhne 24. 2. 2021 od 10 do 13 hodin prostřednictvím Dotačního portálu Královéhradeckého kraje. Kapacita této výzvy je 500 pořadových míst. Jedná se o doplnění zásobníku projektů, jehož první část byla vytvořena ve výzvě 20OPK01 v loňském roce na podzim. Kraj mezi žadatele tentokrát rozdělí cca 11,5 milionu korun. Dotace bude opět sloužit na výměnu kotlů s ručním příkládáním první a druhé emisní třídy za kotel na biomasu (ruční i automat), plynový kondenzační kotel nebo tepelné čerpadlo. Podporu není možné získat na výměnu stávajícího kotle s automatickým příkládáním, stávajícího plynového kotle nebo lokálních topidel, jako jsou krbová nebo akumulární kamna. Stejně jako v předchozích kolech kotlíkových dotací mohou o finanční podporu žádat lidé, kteří si chystají pořídit, nebo si již pořídili nový zdroj vytápění a splňují podmínky pro poskytnutí dotace. Pracovníci „kotlíkových dotací“ jsou k dispozici pro telefonické konzultace každý den – viz kontakty níže:

Bc. Iveta Lásková, tel: 495 817 283, mobil: 725 948 531, e-mail: ivlaskova@krkralovehradecky.cz
Ing. Luboš Pechánek, tel: 495 817 176, mobil: 702 075 891, e-mail: lpechanek@krkralovehradecky.cz
Ing. Lenka Rychterová, tel: 495 817 237, mobil: 725 948 529, e-mail: lrychterova@krkralovehradecky.cz
Jana Trojanová, tel: 495 817 282, mobil: 702 196 324, e-mail: jtrojanova@krkralovehradecky.cz
Ing. Martina Pavlistová, tel.: 495 817 157, mobil: 601 350 994, e-mail: mpavlistova@krkralovehradecky.cz
Alena Zachariášová, tel: 495 817 381, mobil: 724 326 435, e-mail: azachariasova@krkralovehradecky.cz

Mgr. Ivana Kudrnáčová
vedoucí Odboru regionálního rozvoje, grantů a dotací, Krajský úřad Královéhradeckého kraje

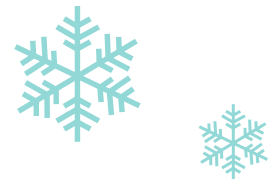


PLECHOVÁ DVOJGARÁŽ V PETŘÍKOVICÍCH



Na základě několika dotazů, které jsme v loňském roce obdrželi, bych rád vysvětlil okolnosti ohledně postavené plechové dvojgaráže, která byla umístěna pod Penzionem Jaroslav v Petříkovicích. Tuto garáž si ze svého rozpočtu nechal postavit Spolek přátel pod Jánským vrchem. Základovou desku si členové zhotovili svépomocí, garáž dodala polská firma. Odstín střechy a celé garáže byl laděn tak, aby zapadl do okolí, protože čistý plech přišel členům spolku moc sterilní. Pozemek pro garáž poskytla obec. Garáž slouží pro uložení veškerých spolkových věcí, které jsou nezbytné pro chod výše uvedeného spolku a musely se dříve neustále převážet z obecních garáží a farní stodoly. Jedná se o stoly, lavice, sety, sporáky, stupně vítězů a další věci, které pak vidíte při pořádaných akcích tímto spolkem (Setkání u studánky, Párkyáda, karneval, adventní setkání apod.). Nikdo v Petříkovicích si tedy skutečně nenechal udělat za obecní peníze garáže na parkování svého auta.

starosta obce



LIKVIDACE ODPADŮ V OBCI

Na území naší obce jsou na několika místech tzv. „svozová hnízda“ – hloučky barevných kontejnerů, do kterých snad dnes již všichni z nás ukládají různý vytríděný odpad. Postupně jsou tato místa zastřešována, aby i tyto prostory měly nějakou kulturu. Svoz odpadů provádí za nemalou finanční částku pro obec na základě smlouvy f. TRANSPORT TRUTNOV s. r. o. Za správné třídění podle množství jednotlivých tun, dostává obec nazpět nemalou finanční částku, díky které se šetří obecní finanční prostředky na odpadové hospodářství. Proto čím více se v obci vytrídí jednotlivého odpadu, tím větší je následná odměna pro obec a je možné po delší dobu udržet poplatky za svoz odpadu pro občany na stejné výši a nezdražovat, ačkoliv náklady svozová společnost plynule navyšuje. Snižování skládkování množství již nevyužitelných odpadů bude v následujících letech požadovat i stát. Poplatky za skládkovné na skládkách komunálního odpadu v Bohuslavicích a jinde už stoupají. V budoucnu by skládkování odpadů mělo být zcela zakázáno. Pokud se nám nepodaří vytrídít určitá procenta z celkového množství tun odpadů, bude poplatek za svoz komunálního odpadu výrazně stoupat ze současných 450 Kč/občan a 300 Kč/ dítě do 15 let a senior od 70 let. To by si měli uvědomit zejména ti, kdo veškerý odpad spálí v kotli nebo odpad vůbec netřídí a vše nahází do jedné popelnice nebo kontejneru.

Co do jednotlivých kontejnerů patří a co naopak vůbec?



- **Žlutý kontejner – plasty**

V průměrné české popelnici zabírají nejvíc místa ze všech odpadů, proto je nejenom důležité jejich třídění, ale i sešlápnutí či zmačkání před vyhozením. Svozové automobily díky tomuto jednoduchému kroku nepřeváží zbytečný vzduch a do kontejneru se alespoň vejde více plastů. V naší obci se spolu s plastovým odpadem třídí do žlutých kontejnerů i nápojové kartony například od mléka, vína apod. Mimo níže uvedených značek do těchto kontejnerů můžete vyhazovat i odpady označené číslem 7.

Patří sem: fólie, sáčky, plastové tašky, sešlápnuté PET láhve, obaly od pracích, čistících a kosmetických přípravků, kelímky od jogurtů, mléčných výrobků, balící fólie od spotřebního zboží, obaly od CD disků a další výrobky z plastů. Pěnový polystyren vhazujeme v menších kusech.



Nepatří sem: mastné obaly se zbytky potravin nebo čistících přípravků, obaly od žiravin, barev a jiných nebezpečných látek, podlahové krytiny či novodurové trubky, molitan, kabely, videokazety, hygienické potřeby – zubní kartáčky, vatové tyčinky apod.

• Modrý kontejner – papír



Modré kontejnery na papír bývají nejsnazším způsobem, jak se ho správně zbavit. Alternativu pak poskytují sběrné suroviny, které nejsou vždy dostupné, na druhou stranu nabízejí za papír roztříděný podle druhů finanční odměnu. Do kontejneru vhazujeme papírové obaly s níže uvedeným označením, které buď sešlapeme, případně roztrháme, aby nezabíraly tolik místa.

Patří sem: časopisy, noviny, sešity, krabice, papírové obaly, cokoliv z papírové lepenky, nebo knihy. Obálky s fóliovými okénky sem můžete také vhazovat, Nevadí ani papír s kancelářskými sponkami. Zpracovatelé si s nimi umí poradit. Bublínkové obálky vhazujeme pouze bez plastového vnitřku.



Nepatří sem: uhlový, voskovaný, mastný nebo jakkoliv znečištěný papír. Tyto materiály nelze už nadále recyklovat. Dále použité dětské pleny a použité hygienické potřeby.



• Kontejnery na sklo

Sklo se vhazuje do zeleného nebo bílého kontejneru. Pokud jsou k dispozici oba, je důležité třídít sklo i podle barev: barevné do zeleného, čiré do bílého. Pokud je kontejner na sklo jen jedné barvy, pak do něj dávejte sklo bez ohledu na barvu. Vytríděné sklo není nutné rozbíjet, bude se dále třídít. Díky svým vlastnostem se dá skleněný odpad recyklovat do nekonečna. Vratné zálohované sklo vracejte zpět do obchodu

Patří sem: Do zeleného kontejneru barevné sklo, například lahve od vína, alkoholických i nealkoholických nápojů. Vhodit do zeleného kontejneru můžete také tabulové sklo z oken a ze dveří. Do bílého kontejneru vhazujte sklo čiré, tedy sklenice od kečupů, marmelád či zavařenin a rozbité skleničky.



Nepatří sem: keramika a porcelán, autoskla, zrcadla nebo třeba drátěná skla, zlacená a pokovená skla.

• Kovový odpad



Kovy jsou ceněnou surovinou pro další výrobu, proto jejich sběr probíhá prostřednictvím výkupu druhotných surovin, kde za ně je možné získat finanční odměnu. V případě, že o toto nemáte zájem, probíhá v naší obci každoroční jarní svoz kovů jednotkou Sboru dobrovolných hasičů Chvaleč, která si od Vás kovový odpad odveze. Taktéž je možné uložit kovový odpad do kontejneru za obecní garáží (bývalé kino) ve Chvalči.

Nepatří sem: plechovky od barev a jiných nebezpečných látek, domácí spotřebiče a jiná vysloužilá zařízení složená z více materiálů, a to ani jejich demontované části. Samostatnou kapitolu tvoří autovraky, které převezmou a doklad o ekologické likvidaci vystaví vrakoviště.

Na plechovky od nápojů nebo krmiv pro psy a kočky je u bývalého kina taktéž umístěn kontejner. V Petříkovicích bude kontejner na plechovky v letošním roce umístěn u nového stání naproti autoškole.

• Velkoobjemový odpad



V naší obci se jeho svoz provádí 2 x ročně, vždy na jaře (duben nebo květen) a na podzim (říjen nebo listopad).

Patří sem: veškerý odpad, který vzhledem k jeho velikosti nelze uložit do popelnic nebo plastových pytlů, např. matrace, nábytek, koberce, linoleum, pneumatiky, umyvadla, toalety, kuchyňské linky apod.

• Nebezpečný odpad



V naší obci se jeho svoz provádí 2 x ročně, vždy na jaře a na podzim ve stejný termín s velkoobjemovým odpadem.

Patří sem: hadice, motorové oleje, autobaterie, čističe karburátorů, brzdové a převodové kapaliny, nemrznoucí směsi, herbicidy, insekticidy, fungicidy, mořidla, pesticidy, repelenty a spreje, lepidla a tmely, barvy a laky, ředidla a rozpouštědla, odstraňovače barev a laků, chladničky a mrazáky (i bez motorů), zářivky a výbojky, televizní obrazovky, počítačové monitory, přenosné baterie, rtuťové teploměry. Taktéž znečištěné nádoby a obaly od výše popsaných látek.

• Bioodpad



Biologicky rozložitelný komunální odpad (BRKO) pochází především z údržby zahrad, ale i z kuchyně. Do bioodpadu patří tráva, seno, větve, listí, hobliny a piliny, kůra, zbytky ovoce a zeleniny, skořápky od vajec. V naší obci bylo zájemcům zdarma v minulosti dodáno 100 kompostérů, ve kterých mohou bioodpad kompostovat pro svou potřebu. Ostatní mohou bioodpad ukládat do velkoobjemových kontejnerů nad mateřskou školou ve Chvalči a v Petříkovicích vedle fotbalového hřiště.



- **Směsný komunální odpad**

Patří sem: veškerý odpad, který jste si nepřečetli v předchozích odstavcích nebo byl uveden jako odpad, který do jednotlivých kontejnerů nepatří. Směsný komunální odpad ukládají občané do černých kontejnerů a dále do svých popelnic. Kdo nemá popelnici, může si zakoupit modré pytle na tento odpad na obecním úřadě ve Chvalči. Podmínkou prodeje pytlů je nemít dluhy vůči obci.

- **Stavební odpad**



Stavební suť si každý původce likviduje sám na vlastní náklady odvozem na řízenou skládku, např. do Bohuslavic nebo do Poříčí naproti elektrárně. Po domluvě s těmito společnostmi Vám mohou přistavit i kontejner přímo k domu. V případě, že ukládáte suť do své popelnice, může se vám stát, že obsluha sběrného vozu popelnici nevyveze.

- **Elektrozařízení**



Zařízení, které má zástrčku na 230 V a nepatří do nebezpečného odpadu si od Vás po předchozí domluvě odebere buď jednotka Sboru dobrovolných hasičů Chvaleč, případně ho opět po předchozí domluvě můžete dovézt k budově Základní školy ve Chvalči. Obě organizace se účastní dotačního programu, který jim za vybrané elektrospotřebiče přináší finance do jejich rozpočtů. Na drobná elektrozařízení a baterie jsou červené kontejnery společnosti Asekol. Ve Chvalči ho najdete u kontejnerů nad Kamennou hospůdkou, v Petříkovicích naproti autoškole.

- **Sběr použitých oděvů**



V naší obci můžeme ukládat použité oděvy do bílých kontejnerů. Jeden kontejner je umístěn nad Kamennou hospůdkou ve Chvalči a jeden naproti Autoškole v Petříkovicích. Tyto kontejnery jsou určeny zejména pro oděvy, které nechcete věnovat někomu dalšímu k opakovanému využití z důvodu jejich stavu, případně drobného a netoxického znečištění (nikoli ale čisticí hadry z garáží apod. - ty patří do nebezpečného odpadu na sběrné dvory). Dále pak pro oblečení, které lze použít pro další nošení, hračky, přikrývky atd. je zařizován sběr pro oblastní charitu Diakonie Broumov s místem shromažďování na chodbě obecního úřadu.

- **Sběr tuků a olejů**



Na potravinářské tuky a oleje slouží označená černá popelnice, která je ve Chvalči umístěna ve sběrném dvoře u bývalého kina a v Petříkovicích u kontejnerů u obchodu. Tuky a oleje se vhazují do popelnic v PET lahvích.



PLATBY ZA ODPADY - OBČANÉ



V roce 2021 činí platba za svoz domovního odpadu 450 Kč/osobu.

Děti do 15 - ti let a senioři od 70 - ti let věku platí 300 Kč/osobu.

Všechny rekreační objekty v obci (chaty, chalupy), kde není nikdo přihlášen k trvalému pobytu, platí poplatek ve výši poplatku za jednu osobu, tj. 450 Kč/jeden rekreační objekt.

Modré pytle f. TRANSPORT TRUTNOV s.r.o. jsou prodávány od roku 2017 už jen těm, kdo mají řádně uhrazený poplatek za svoz odpadu na daný rok. Cena jednoho pytle zůstává stejná 7 Kč/kus.

Od roku 2017 požadujeme, aby lidé, kteří nemají v obci trvalý pobyt, ale trvale zde žijí a tím pádem zde produkují odpad, který ukládají do kontejnerů v obci, platili poplatek za odpad zde v obci. V opačném případě musí doložit, že odpad mají zaplacený na jiném obecním nebo městském úřadě.

NAHLÁŠENÍ SVOZOVÝCH NÁDOB NA OBECNÍ ÚŘAD

V minulém Chvalečáku jsme Vás informovali, že je potřeba na obecní úřad nahlásit, kam jednotliví občané ukládají směsný komunální odpad (nejedná se o tříděný odpad jako plasty, sklo, papír apod., který patří do barevných nádob). V případě, že ho ukládají do obecních kontejnerů, pouze paní Alexandře Dvořákové (e-mail: podatelna@wo.cz nebo telefon 499 892 114) nahlásí tento způsob a tím pro ně povinnost končí. V případě, že mají vlastní popelnici nebo popelnice, uvedou jejich specifikaci (120 litrů plechová, 120 plastová, plastová na kolečkách apod).

Transport Trutnov tuto lhůtu prodloužil do 28. 2. 2021. Po tomto datu je obec povinna předat seznam nahlášených popelnic na území obce Transportu Trutnov a ten na začátku března dodá obci identifikační známky na popelnice a kontejnery. Identifikační známky popelnic budou distribuovány mezi občany během března (informace bude ve Chvalečáku, obecních FB stránkách a webových stránkách obce) a do konce března 2021 si je občané vylepí na své popelnice.

Ten, kdo nebude mít známku na popelnici od 1. 4. 2021, tomu ji Transport Trutnov přestane vyvážet! Upozorňujeme, že tento způsob není výmyslem obecního úřadu, jak si někteří občané myslí a informují takto další lidi. Od 1. 1. 2021 platí novela zákona o odpadech, která s sebou přináší spoustu změn. Jednou z nich je přesná evidence svozových nádob v obcích a množství produkovaného odpadu jednotlivými obcemi. Proto se i my musíme přizpůsobovat požadavkům svozové společnosti.

Nezapomeňte tedy včas (do 28. 2. 2021) nahlásit svoji popelnici/popelnice na obecní úřad.



Toto vydání připravili – Ing. Tomáš Prouza, Mgr. Eva Binková.

CHVALEČÁK - zpravodaj OÚ Chvaleč. Tiskne a vydává Obecní úřad.

Reg. číslo RR/21/94/HB. Ročník XXVI. Odpovědná redaktorka - Mgr. Eva Binková,

542 11 Chvaleč 77. Grafické úpravy – Bc. Barbora Binková.

