



# CHVALEČÁK

INFORMAČNÍ A KULTURNĚ-SPOLEČENSKÉ OBECNÍ LISTY

DUBEN 2024

## Z OBECNÍHO ZASTUPITELSTVA

Zasedání Zastupitelstva obce Chvaleč se konalo **9. dubna 2024**. Přítomno bylo 8 zastupitelů, 1 byl omluven.

### Zastupitelstvo obce schvaluje:

- prodej p. p. č. 681/10 a č. 681/11 v k. ú. Chvaleč manželům Romanovým
- pronájem hospody U Podkovy dne 24. 5. 2024 na jednorázovou akci panu J. Prokešovi
- finanční dar ve výši 5.000 Kč – Rýchorské domovy sociální péče
- smlouvu o využití systému zavedeného obcí o nakládání s komunálním odpadem s paní R. Šolínovou, Chvaleč čp. 178
- vizualizaci k plánované nástavbě Fitness Petříkovice, investor M. Dlouhý
- zpracování plánu péče o vzrostlou stromovou zeleň v intravilánu obce na období let 2024 – 2029 s f. B&M služby s. r. o., Hořice
- cenovou nabídku na omítku obecního skladu za tělocvičnou ve Chvalči od pana D. Lombarta
- rozpočtové opatření č. 1
- 3 x smlouvu o dílo na přípravu publikace ke dni obce – textová část Mgr. R. Reil, grafická část paní K. Štelzigová, překlad do německého jazyka Ing. G. Fiedler
- nákup pozemků ve Chvalči od Římskokatolické farnosti Trutnov III dle předložené cenové nabídky



Usnesení v plném znění je vyvěšeno na úředních deskách.

Příští zasedání se bude konat **14. května 2024 od 17:00h**.



## BESEDA PRO ŘIDIČE MOTOROVÝCH VOZIDEL

Obec Chvaleč pořádá ve spolupráci s Autoškolou Dlouhý Petříkovice volnou besedu pro všechny řidiče motorových i jiných vozidel zaměřenou na změny silničního provozu od 1. 1. 2024. Beseda se koná ve čtvrtek **25. 4. 2024 od 16.00** v sále hospody U Podkovy. Beseda je bez občerstvení, účast zdarma. Možnost konzultace dotazů řidičů bude přímo s přednášejícím školitelem O. Dlouhým.

## REKONSTRUKCE OBECNÍCH MÍSTNÍCH KOMUNIKACÍ

Obec v letošním roce plánuje, mimo jiné, rekonstrukci dvou důležitých páteřních místních komunikací, a to pokračování na Malé Straně od křižovatky u Machů až po spodní autobusovou zastávku a v Petříkovicích úsek od krajské silnice II/301 až po státní hranici s Polskem. Termíny realizací budou vlastníkům domů a dalších nemovitostí v těchto lokalitách oznámeny co nejdříve po jejich zjištění, protože tyto místní komunikace budou uzavřeny vždy na cca týden pro veškerý silniční provoz z důvodu probíhajících prací.

## SVOZ NEBEZPEČNÉHO ODPADU – JARO 2024



Jarní svoz nebezpečného a velkoobjemového odpadu proběhne v naší obci **mimořádně v pátek 10. 5. 2024**. Jelikož svozová společnost Transport Trutnov má do letních prázdnin veškeré víkendy obsazené, byl obci nabídnut volný páteční termín 10. 5. Vzhledem k tomu, že ve středu 8. 5 je státní svátek, je pravděpodobné, že si velká část pracujících bude brát dovolenou na prodloužení víkendu. Nepředpokládáme tedy, že se jedná o nějaký zásadní problém. V případě, že by to někomu narušilo plán odevzdat svůj odpad, nabízí obec, pouze po předchozí domluvě, možnost předat odpad ve sběrném dvoru ve Chvalči obecnímu zaměstnanci. Odtud bude v pátek 10. 5. předán zaměstnancům svozové společnosti.

Odpady od občanů převezme 10. 5. proškolená obsluha f. Transport Trutnov na jednotlivých stanovištích.

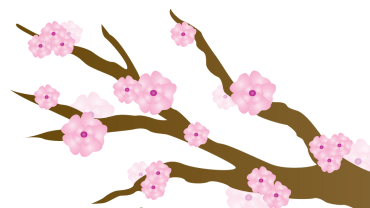
- první stanoviště: Petříkovice – autobusová zastávka naproti školicímu středisku Autoškoly p. Dlouhého, 9.10 – 9.25 hodin
- druhé stanoviště: Petříkovice – parkoviště u prodejny potravin, naproti sportovnímu areálu Petříkovice, 9.30 – 9.50 hodin
- třetí stanoviště: Chvaleč – dolní autobusová zastávka (první zastávka ve Chvalči po pravé straně u kontejnerů), 10.00 – 10.15 hodin
- čtvrté stanoviště: Chvaleč – u prodejny potravin Konzum Dita ve Chvalči, 10.20 – 10.40 hodin
- páté stanoviště: Chvaleč – U Kamenné hospůdky 10.45 – 11.00 hodin

V případě většího odběru od občanů nelze vyloučit časové posuny.

**Do nebezpečného odpadu patří zejména:** motorové oleje, autobaterie, čističe karburátorů, brzdové a převodové kapaliny, nemrznoucí směsi, herbicidy, insekticidy, fungicidy, mořidla, pesticidy, repelenty a spreje, lepidla a tmely, barvy a laky, ředidla a rozpouštědla, odstraňovače barev a laků, chladničky a mrazáky (i bez motorů), zářivky a výbojky, televizní obrazovky, monitory, přenosné baterie, rtuťové teploměry.

Opad, který od Vás nepřevzme obsluha do nebezpečného odpadu, můžete ihned uložit do kontejnerů na velkoobjemový odpad, které budou **v pátek 10. 5. od cca 8.00 do cca 14.00** u obchodů ve Chvalči a v Petříkovicích a u Kamenné hospůdky ve Chvalči.

## SVOZ VELKOOBJEMOVÉHO ODPADU – JARO 2024



Svoz velkoobjemového odpadu proběhne v naší obci **v pátek 10. 5. 2024**. Kontejnery budou jako obvykle přistaveny u obchodů se smíšeným zbožím ve Chvalči a Petříkovicích a u Kamenné hospůdky ve Chvalči. Žádáme občany, aby odpad neukládali na místa s předstihem, ale přímo do kontejnerů, až zde budou přistaveny. Do velkoobjemového odpadu patří zejména odpad, který vzhledem k jeho velikosti nelze uložit do popelnice nebo plastových pytlů, např. matrace, nábytek, koberce, linoleum, pneumatiky, umyvadla, záchodové mísy, autoskla, drátěné sklo apod. Skříně a další objemný nábytek musí být vždy rozbourány, aby nezabíraly zbytečně místo v kontejnerech. U každého kontejneru bude služba, která bude dohlížet na řádné a hospodárné uložení odpadu v kontejnerech.

# NABÍDKA OBECNÍHO ZAŘÍZENÍ K PRONÁJMU:



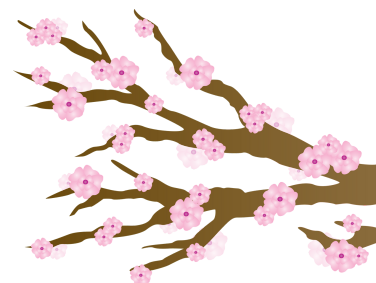
## Hospoda U Podkovy ve Chvalči

Předmětem pronájmu jsou kompletní prostory hospody, včetně sálu a salonku. Minimální cena čistého pronájmu činí 12.000 Kč/kalendářní rok. Tato částka nezahrnuje náklady na spotřebu elektřiny, pitné vody, podílu na vytápění prostor, údržbu, úklid, svoz odpadů z podnikatelské činnosti a ostatní náklady spojené s provozem. Nájemní smlouva bude uzavřena na dobu neurčitou. Písemnou nebo elektronickou žádost o pronájem podávají uchazeči na obecním úřadě ve Chvalči u starosty obce. V případě více žádostí budou stanoveny zastupitelstvem obce podmínky výběrového řízení. Prohlídka prostor je umožněna po předchozí domluvě na telefonu 499 892 114, 731 109 074 nebo e-mailu: [starosta@chvalec.cz](mailto:starosta@chvalec.cz)

## Budova kiosku u požární nádrže Petříkovice + přilehlý areál

Předmětem pronájmu jsou kompletní prostory budovy kiosku u požární nádrže v Petříkovicích u Trutnova využívané jako koupaliště, bazén a přilehlý areál okolo bazénu. Minimální cena čistého pronájmu činí 7.500 Kč/kalendářní rok. Tato částka nezahrnuje náklady na spotřebu elektřiny, pitné vody, údržbu, úklid, chemický režim bazénu a jeho čištění, svoz odpadů z podnikatelské činnosti a ostatní náklady spojené s provozem. Nájemce je povinen zajišťovat každodenní provoz areálu v období od 1. 6. do 31. 8. s ohledem na klimatické podmínky. Pronajímatel si vymíňuje umožnění pořádání obecních kulturních a sportovních akcí v pronajímaném areálu.

Nájemní smlouva bude uzavřena na dobu neurčitou. Písemnou nebo elektronickou žádost o pronájem podávají uchazeči na obecním úřadě ve Chvalči u starosty obce. V případě více žádostí budou stanoveny zastupitelstvem obce podmínky výběrového řízení. Prohlídka prostor je umožněna po předchozí domluvě na telefonu 499 892 114, 731 109 074 nebo e-mailu: [starosta@chvalec.cz](mailto:starosta@chvalec.cz)



---

## VYUŽÍVEJTE HLÁŠENÍ MOBILNÍHO ROZHLASU OBCE

Naše obec všechna zásadní sdělení, včetně těch krizových, rozesílá mobilním rozhlasem obce Chvaleč. Je to rychlý a funkční prostředek, díky kterému se uživatelé (aplikací, e-mailem nebo smskou – dle výběru uživatele) po rozeslání těchto sdělení dozví různá omezení pro naši obec, odstávky elektřiny a vody, krizová sdělení, pozvánky na akce apod. Je s podivem, že i po několika letech se lidé v naší obci diví, co to vůbec mobilní rozhlas obce je, že o něm slyší poprvé. A to i přesto, že informace visely několikrát na obecních vývěškách a už čtvrtý rok o něm informujeme ve Chvalečáku. Ovšem, abyste důležité informace dostali, je potřeba se do hlášení rozhlasu přihlásit a zaregistrovat se. Vše, včetně registrace a rozesílání informací, je pro uživatele **zdarma**. Jedna z možností přihlášení do hlášení rozhlasu je na webových stránkách obce Chvaleč, kde je vpravo nahoře v modrém poli přímo záložka mobilní rozhlas. Tam je po rozkliknutí záložky manuál, který Vás přihlášením provede krok za krokem. Případně můžete kontaktovat Mgr. Dvořákovou z obecního úřadu (telefon 499 892 114), která Vám registraci zajistí.

starosta obce

## ČÁPI NA KOMÍNĚ VE CHVALČI



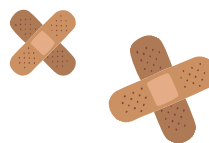
Ve středu 27. března se na továrním komíně ve Chvalči **poprvé letos objevil čáp**. V pátek 12. dubna už zde byli pozorováni i se samicí, jak společně začali upravovat hnízdo. Po tříleté odmlce to vypadá, že by letošní hnízdění mohlo být konečně úspěšné. Obec má předjednané natočení videa z dronu v případě, že na hnízdě budou čápata. O případném vzniku a umístění videa Vás budeme informovat v některém z následujících Chvalečáků.

## NABÍDKA SAMOVÝROBY PALIVA



Obec Chvaleč nabízí možnost samovýroby palivového dříví v obecních lesích. Všechny obecní lesy se nachází v katastrálním území Petříkovice u Trutnova. Odvoz vytěženého dříví obec si zajišťuje samovýrobce, aktuální cena samovýroby je **200 Kč/m<sup>3</sup> + příslušné DPH**. Zájemci o samovýrobu se mohou přihlásit u starosty obce.

## OMEZENÍ ORDINAČNÍ DOBY - KVĚTEN, ČERVEN MUDR. ZÁVESKÝ



Dne **22. 5. 2024 (středa)** nebudou v provozu naše ordinace v Radvanicích a Teplicích nad Metují.  
Ve dnech **7. 6. (pátek), 13. 6. (čtvrtek), 14. 6. (pátek) a 28. 6. 2024 (pátek)** nebudou v provozu naše ordinace.

V případě akutního problému navštivte odpovídající ambulanci v nemocnici.  
Omezení ordinační doby naleznete na [www.venkovskylekar.cz](http://www.venkovskylekar.cz).

MUDr. Ladislav Záveský



## JUBILEA

Všem jubilantům měsíce května srdečně gratulujeme  
a přejeme mnoho životní pohody, štěstí a především stálého zdraví!

Toto vydání připravili – Ing. Tomáš Prouza, Mgr. Eva Binková.  
CHVALEČÁK - zpravodaj OÚ Chvaleč. Tiskne a vydává Obecní úřad.  
Reg. číslo RR/21/94/HB. Ročník XXIX. Odpovědná redaktorka - Mgr. Eva Binková,  
542 11 Chvaleč 77. Grafické úpravy – Bc. Barbora Binková.